

NATURA 2000 « VALLÉE DE L'ARZ »

COMITÉ DE PILOTAGE DU 05/12/2025



COFINANCÉ PAR
UNION EUROPÉENNE



*L'Europe s'engage
en Bretagne /*



**Syndicat Mixte
du Grand Bassin
de l'Oust**

ORDRE DU JOUR



MOT DE LA PRÉSIDENTE

Gaëlle ROLLIN- Mairie de Malansac



- **LES OBLIGATIONS LÉGALES DE DÉBROUSSAILLEMENT**
Valentin DULAC- Technicien forestier
-Direction Départementale des Territoires et de la Mer 56-



- **RESTAURATION DE PATRIMOINE BÂTI AU CŒUR DES LANDES**
Christian DANILO-Président de l'association des amis du moulin de la grée



Syndicat Mixte
du Grand Bassin
de l'Oust



- **ÉLÉMENTS DE LA VIE DU SITE 2025**
Julie Maingard -Syndicat Mixte du Grand Bassin de l'Oust-

- **LES OBLIGATIONS LÉGALES DE DÉBROUSSAILLEMENT**
Valentin DULAC- Technicien forestier



-Direction Départementale des
Territoires et de la Mer 56-



- **RESTAURATION DE PATRIMOINE BÂTI AU CŒUR DES LANDES**



Christian DANILO

-Président de l'association des amis du moulin de la grée

VALLÉE DE L'ARZ (FR5300058)

- **ÉLÉMENTS DE LA VIE DU SITE 2025**



Julie Maingard- Syndicat Mixte du Grand Bassin de l'Oust



QUELQUES RAPPELS :

Vallée de l'Arz

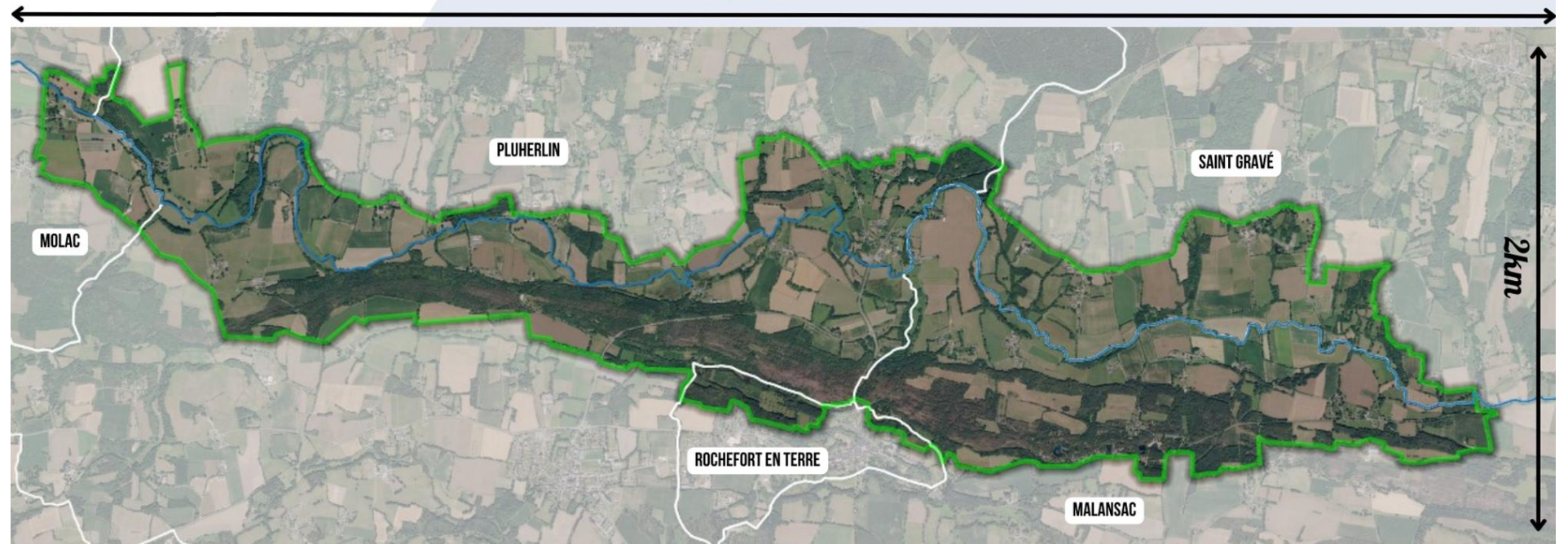
-FR5300058-



Surface site: 1234 Ha

5 communes supports: Molac, Pluherlin, Rochefort en terre, St Gravé, Malansac

10km



Syndicat Mixte
du Grand Bassin
de l'Oust

QUELQUES RAPPELS :

- **MISSIONS DE LA STRUCTURE ANIMATRICE**

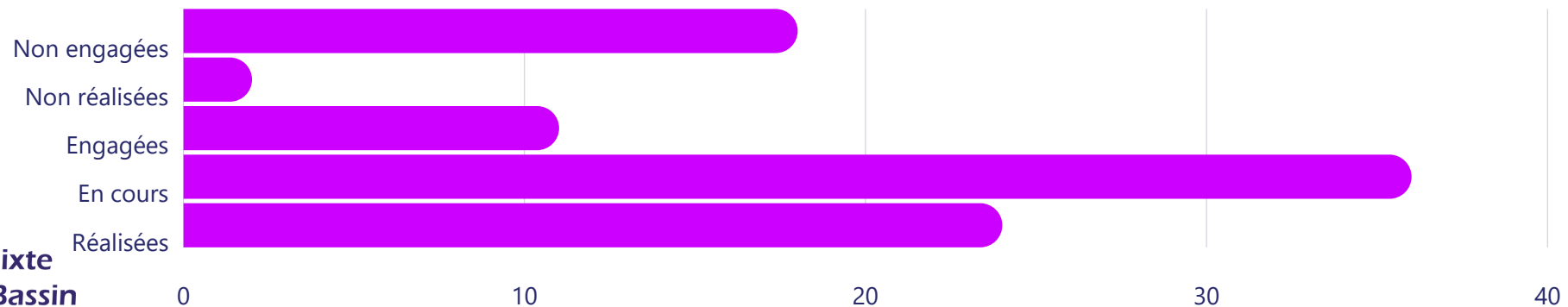
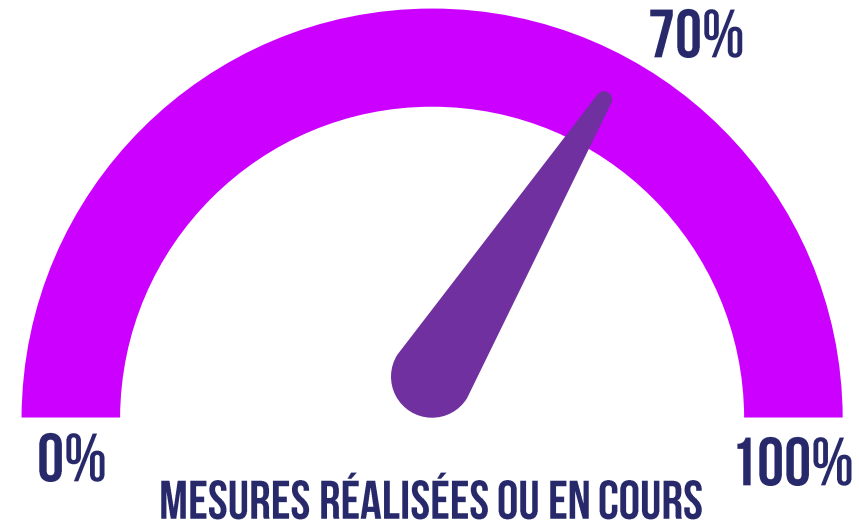
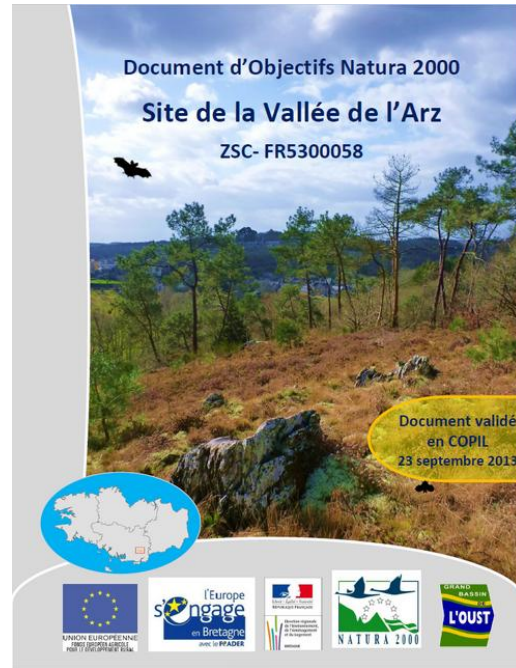


ANIMER ET METTRE EN ŒUVRE LE DOCOB (CONVENTION ANNUELLE)



- A** GESTION DES HABITATS ET DES ESPÈCES:
- B** PRISE EN COMPTE DES ENJEUX NATURA 2000 DANS LES AMÉNAGEMENTS ET ACTIVITÉS
- C** SUIVIS, CONNAISSANCE DES HABITATS ET ESPÈCES
- D** INFORMATION, COMMUNICATION, SENSIBILISATION
- E** COORDINATION, CONCERTATION, PLANIFICATION DES ACTIONS

ÉTAT D'AVANCEMENT DU PROGRAMME D'ACTION



Syndicat Mixte
du Grand Bassin
de l'Oust

DERNIER COPIL 19 SEPTEMBRE 2024



ODJ



- **ÉLECTION DU. DE LA PRÉSIDENT.E**
Paul Molac et Cyril Rouault -Région Bretagne-
- **VALLÉE DE L'ARZ: ACTIVITÉ 2024**
Julie Maingard -Syndicat Mixte du Grand Bassin de l'Oust-
- **SUIVI POST INCENDIE**
Loïc Delassus -Conservatoire Botanique National de Brest-
- **MANIFESTATIONS SPORTIVES EN SITES NATURA 2000**
Typhaine Delatouche- DDTM56
- **VALLÉE DE L'ARZ: UN SITE MAJEUR POUR LES CHIROPTÈRES**
Corentin Le Floch-Bretagne vivante -

SITE NATURA 2000 « VALLÉE DE L'ARZ »
Compte rendu du comité de pilotage (COPIL) du 19 septembre 2024

Personnes présentes	
* Collectivités territoriales leurs groupements concernés	
Conseil Régional de Bretagne	Paul Molac
	Cyril Rouault
Questembert communauté	Jodi Truballier
Syndicat Mixte du Grand Bassin de l'Oust	Régis Thomazo
	Laurent Grenoux
Mairie de Malrosac	Julie Maingard
Mairie de Mûler	Cécile Rollin
Mairie de Pluhélin	Maria Cláudia Costa Ribeiro Gomes
	Gildas Possamé
Mairie de Rochefort en Terre	Jean Paul Fropuz
Mairie de Saint-Graac	Jean Pierre Gahuelac
	Serge Buchet
	Dominique Bonna
* Représentants des établissements publics, exploitants, usagers, associations de protection de la nature, scientifiques	
Conservatoire Botanique National de Brest	Loïc Delassus
Eau et Vallée (E2V)	Armel Le Normand
Syndicat des propriétaires de la forêt privée du Morbihan	Yves de Francoeuille
AAPPMA Le moulin de Glénac et Lanvaux	Robert Mouchy
Ecluse de pêche du Morbihan	Jean François Ruan
Comité Départemental du Tourisme Équestre	Firmin Panhaleux
Centre National de la Propriété Forestière	Nicolas Doux
Association Bretagne Vivante	Jean Charles Michat
	Corentin Le Floch
* Représentants de l'État	
Direction Départementale des Territoires et de la Mer 56	Typhaine Delatouche
Office Français de la Biodiversité	Sébastien Gautier
Personnes Invitées	
DREAL Bretagne	Gilles Pallier
Groupe Mammalogique Breton	Thomas Le Campion
Association Bretagne Vivante Arctique Sedon	Hélène Moustouez
Rochefort en Terre Tourisme	Nicolas Jean



Syndicat Mixte
du Grand Bassin
de l'Oust

VIE DU SITE 2024/2025

OBJECTIF A: GESTION DES HABITATS ET DES ESPÈCES

- **Réduire l'enrésinement des landes sèches**
 - Démarche de restauration des secteurs dégradés engagée dès 2018
 - Contexte de gestion et outils mobilisés (contrat Natura 2000/convention de gestion ENS)



ZONE DE PRÉEMPTION EN NATURA: 86 HA

SURFACE ACQUISE ENS: 30 HA 4

SURFACE LABELLIÉE ENS: 8 HA 327



Syndicat Mixte
du Grand Bassin
de l'Oust

OBJECTIF A: GESTION DES HABITATS ET DES ESPÈCES

- Réduire l'enrésinement des landes sèches

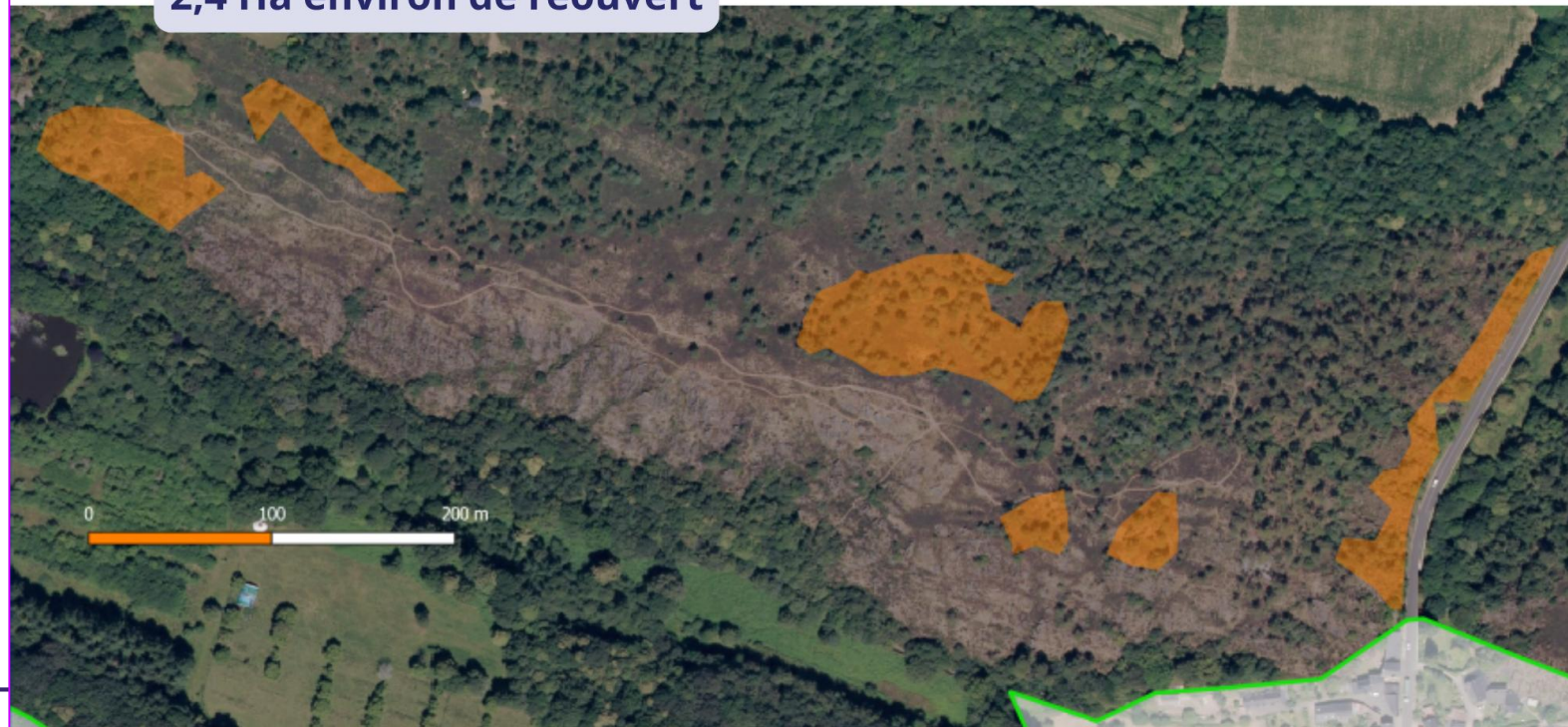
Restauration de landes



Chantiers réalisés entre 2019 et 2025



2,4 Ha environ de réouvert



Syndicat Mixte
du Grand Bassin
de l'Oust

VIE DU SITE 2024/2025

OBJECTIF A: GESTION DES HABITATS ET DES ESPÈCES

- Réduire l'enrésinement des landes sèches



**TRAVAUX D'OUVERTURE DE LA LANDE
OCTOBRE 2024/MARS 2025**



Syndicat Mixte
du Grand Bassin
de l'Oust

VIE DU SITE 2023/2024

OBJECTIF B: ASSURER LA COMPATIBILITÉ DES USAGES AVEC LES ENJEUX

- **Accompagner les porteurs de projets soumis à évaluations des incidences**



- Essentiellement des manifestations sportives
- **Assurer la cohérence des projets, plans et démarches locales avec les enjeux du site (cohérence avec les autres politiques)**
 - Coordination site Natura 2000/ ENS



VIE DU SITE 2023/2024

OBJECTIF B: ASSURER LA COMPATIBILITÉ DES USAGES AVEC LES ENJEUX



SÉCURISATION DU GR38



- Remplacement d'une passerelle (équestre)
- Sécurisation ardoisière



RISQUE INCENDIE



- Installation de 3 barrières forestières pour empêcher l'accès de véhicules sur les grées



VIE DU SITE 2024/2025

OBJECTIF C: INFORMATION, COMMUNICATION, SENSIBILISATION

- Collaborer et soutenir les projets d'éducation à l'environnement



- Intervention auprès des élèves du **Lycée La Touche de Ploërmel**
- Organisation d'un chantier d'arrache de pins avec **Bretagne vivante**



Syndicat Mixte
du Grand Bassin
de l'Oust

*Raisonner la création, conforter et valoriser les sentiers existants
Gérer et maintenir la lande ouverte*

VIE DU SITE 2024/2025

OBJECTIF C: INFORMATION, COMMUNICATION, SENSIBILISATION

- Proposer des événements de sensibilisation



- 2 animations nature: soirée **Engoulement** et nuit de la **chauves-souris**



VIE DU SITE 2024/2025

OBJECTIF C: INFORMATION, COMMUNICATION, SENSIBILISATION

- Concevoir et mettre en œuvre des outils de communication propre au site

facebook

Basin de l'Oust - SMGBO

Syndicat Mixte du Grand Bassin de l'Oust...
15 octobre 2024

NATURA 2000 Vallée de l'Arz

Après la découverte du site Natura 2000 de la Vallée de l'Arz et chantier participatif pour les bénévoles de Bretagne Vivante - SEPNB samedi 1er mars à #Pluherlin

Après une partie de présentation introductive en salle, c'est sous un beau soleil qu'une douzaine de bénévoles de Bretagne vivante se sont activés sur le terrain pour retirer les nombreux jeunes pins qui colonisent la lande reconnue d'intérêt Européen.

Résultat: Ce sont près de 500 pieds qui ont été retirés de ce secteur sensible devenu rare.

Un grand merci à tous les bénévoles pour leur précieuse contribution!

Le SMGBO est l'opérateur en charge de la coordination des actions de gestion et de préservation du site Natura 2000 "Vallée de l'Arz"

#molac #pluherlin #saintgrève #rochefortterre #malansac

Site Natura 2000 "Vallée de l'Arz"

Plusieurs chantiers de restauration de landes sèches en cours sur le site Natura 2000 "Vallée de l'Arz"

Chantier de restauration de landes sèches en cours sur le site Natura 2000 "Vallée de l'Arz"

LETTRE DE LIAISON

NATURA 2000 "Vallée de l'Arz"

Informations sur l'actualité du site Natura 2000 de la vallée de l'Arz

Commune de Molac-Pluherlin-Rochefort en terre Malansac-Saint-Gravé

JUILLET 2025

Les bénévoles de la Vallée de l'Arz ont travaillé dur pour restaurer les landes de #Pluherlin

Après une partie de présentation introductive en salle, c'est sous un beau soleil qu'une douzaine de bénévoles de Bretagne vivante se sont activés sur le terrain pour retirer les nombreux jeunes pins qui colonisent la lande reconnue d'intérêt Européen.

Résultat: Ce sont près de 500 pieds qui ont été retirés de ce secteur sensible devenu rare.

Un grand merci à tous les bénévoles pour leur précieuse contribution!

Le SMGBO est l'opérateur en charge de la coordination des actions de gestion et de préservation du site Natura 2000 "Vallée de l'Arz"

#molac #pluherlin #saintgrève #rochefortterre #malansac

Site Natura 2000 "Vallée de l'Arz"

Plusieurs chantiers de restauration de landes sèches en cours sur le site Natura 2000 "Vallée de l'Arz"

Chantier de restauration de landes sèches en cours sur le site Natura 2000 "Vallée de l'Arz"

DES ACTIONS CONCRÈTES SUR LE TERRAIN

Plusieurs chantiers de gestion ont été menés en 2024, notamment pour lutter contre l'enfranchissement des landes sèches. Suite à l'incendie de 2023, des pins affaiblis ou menaçants ont été retirés à l'aiguillon pour sécuriser les lieux et favoriser la régénération de la végétation. Ces travaux ont concerné des parcelles sensibles situées à Pluherlin, certaines labellisées « Espace Naturel Sensible ».

Un chantier expérimental a eu lieu en octobre 2024, mobilisant des techniques douces comme le débarras à cheval, limitant l'impact sur le sol. Les agents ont été extraits manuellement, puis broyés pour valorisation en paillage. Ces actions visent à restaurer progressivement les milieux ouverts, si importants pour la biodiversité locale.

Enfin, des barrières forestières ont été installées pour limiter l'accès motorisé aux secteurs les plus sensibles et prévenir les risques d'incendie.

Actualités du SMGBO

PRESSE

Pluherlin. Ils ont éradiqué les pousses de pins maritimes

Publié le 04/07/2025 à 09:01

Une douzaine de bénévoles de Bretagne Vivante, armés de Brosse à Lames, ont travaillé dur pour restaurer les landes de la Vallée de l'Arz, pour le Syndicat mixte du Grand Bassin de l'Oust, le samedi 1er mars, pour un chantier participatif sur les landes sèches. « Le but est d'éradiquer les pousses de pins maritimes qui colonisent le site », précise Julie Maingard.

Dernière action: l'amélioration de « redonner toute sa place à la végétation des landes sèches ». Les bénévoles ont travaillé à l'aiguillon de ce patrimoine naturel. Concrètement, elle aide les bénévoles à monter en compétence. Chacun des participants est distribué en deux semaines les outils et la gestion d'un tel site et est mis en œuvre à l'aiguillon pour sa protection. « précise Julie Maingard.

Charles Michel de Bretagne Vivante. Il fait partie d'un groupe très intergénérationnel, le plus jeune, Jean, du Pluherlin, en 2024, premier en production de la nature, âgé de 15 ans, et le plus âgé, François, venu de Loyal, ancien technicien forestier, 83 ans. « Et ce groupe a été partie prenante humaine parfaite », rappelle Julie.

Profil: vous en avez des avantages abonnés? Pluherlin. Ils ont éradiqué les pousses de pins maritimes

Places de concert, de match, Evén. - ils vous attendent sur LaPlace.fr

Ce chantier permettra aux végétaux qui sont les asphodèles d'arrondir, les bruyères et les ajoncs de se développer pleinement. Plusieurs centaines de plants, « autour de 500 », ont été arrachés, pour les pins, et sectionnés, pour les pins gros.

Pluherlin Un chantier participatif pour protéger la faune et la flore



Parmi les bénévoles, Loane et Axel, en BTS gestion et protection de la nature à Floermel, s'activent sur les pentes schisteuses au déracinement des résineux.

En collaboration avec Julie Maingard, chargée de mission au syndicat mixte du grand bassin de l'Oust (SMGBO), une douzaine de bénévoles de Bretagne Vivante était, la dernière semaine de février, sur le plateau et les pentes sinueuses des Grées, à Pluherlin. Équipé de scies et de ciseaux d'élagage, le groupe s'est efforcé de délester une parcelle colonisée par de jeunes pins maritimes, qui repoussent sans cesse depuis l'incendie de 2023. Environ 500 plants ont été ainsi arrachés, évacués de la zone sensible, puis des billes de pins ont été tronçonnées et installées en travers des sentiers, afin d'en interdire l'accès. L'objectif est de favoriser la végétation de lande sèche, en évitant que les résineux plantés par les hommes au XIXe siècle ne se propagent et l'étouffent et, de fait, empêchent que se développent une faune et une flore devenues si rares, notamment les asphodèles d'arrondou, les bruyères, les ajoncs, etc., constate Jean-Charles Michel, référent Bretagne Vivante. « Outre cette action de restauration naturelle, une telle opération contribue à sensibiliser les citoyens à l'intérêt de ce patrimoine qu'il faut protéger. Elle aide les bénévoles à monter en compétence, à connaître en quoi consistent les enjeux d'avoir les arguments pour le défendre. »

Une première collaboration pour ce chantier participatif entre Bretagne Vivante et le SMGBO qui devrait en appeler d'autres sur le site classé Natura 2000 de la vallée de l'Arz. Pour rappel, il couvre une surface de 1234 ha en partant de Canjaffredo, à Malac, jusqu'au moulin de Quiban à Malansac et Saint-Gravé, en passant par Pluherlin et Rochefort-en-Terre.

Contact par mail : bruce-liande-lanvau@bretagne-vivante.org ou julie.maingard@ggrandbassinlooust.fr

VIE DU SITE 2024/2025

OBJECTIF D: SUIVI, CONNAISSANCE DES HABITATS ET DES ESPÈCES

- Poursuivre l'acquisition des connaissances sur le site



2024: 1^{ère} année de suivi

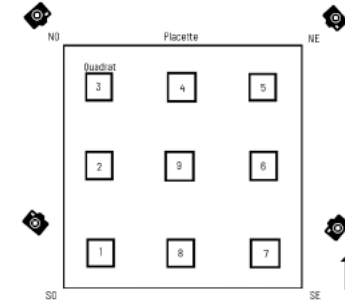
Mai 2025: Poursuite du suivi post incendie de la végétation par le CBNB



Syndicat
du Grand
de l'Oust

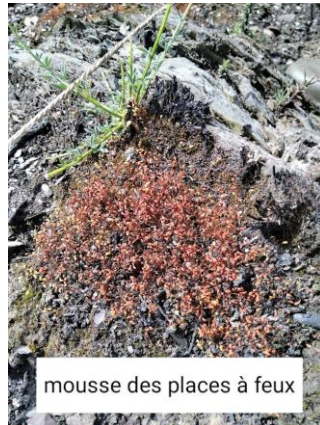
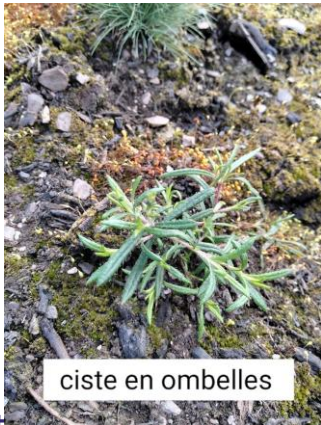
OBJECTIF D: SUIVI, CONNAISSANCE DES HABITATS ET DES ESPÈCES

- Poursuivre l'acquisition des connaissances sur le site



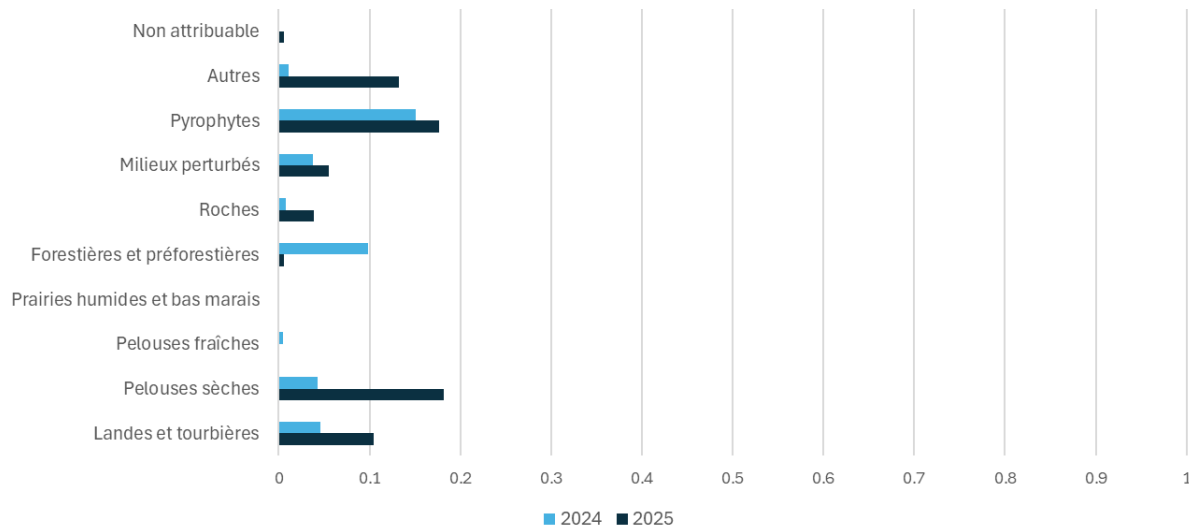
- Trop tôt pour prédire les trajectoires d'évolution de la végétation

- Toutefois il est possible d'observer la reprise d'une végétation plutôt rase avec la présence de nombreux taxons des landes

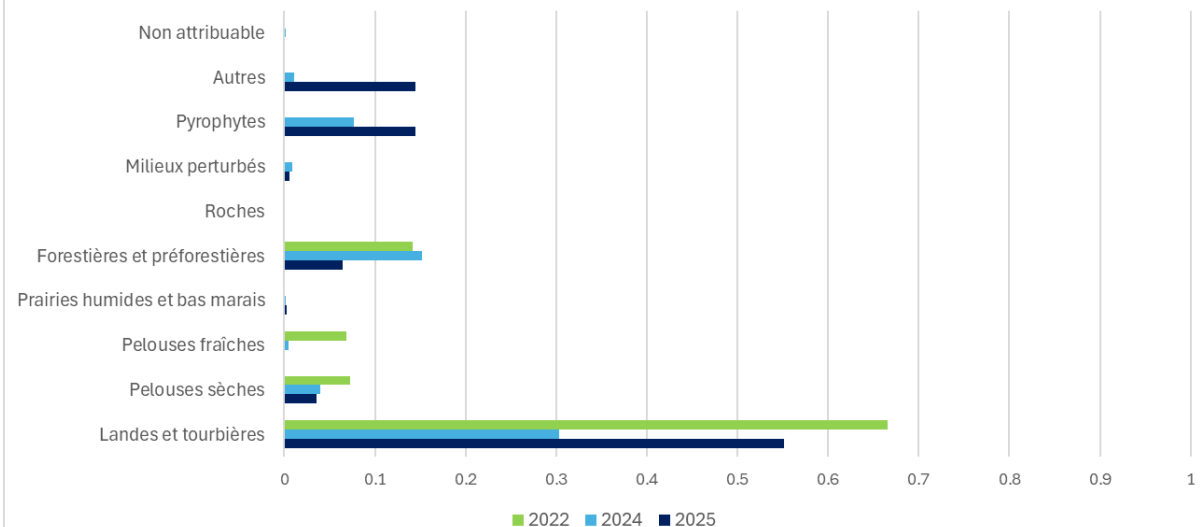


- Suivi nécessaire au **minimum dix années**, à raison **d'un relevé par placette et par an** pendant les quatre prochaines années, puis un relevé tous les deux à trois ans.

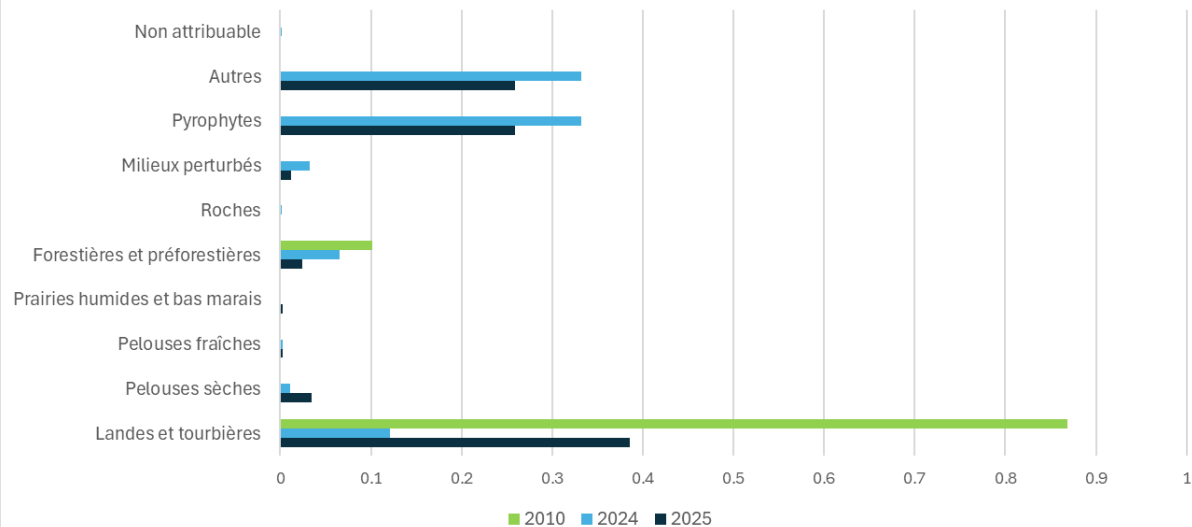
Contribution des groupes sociologiques - Placette 1



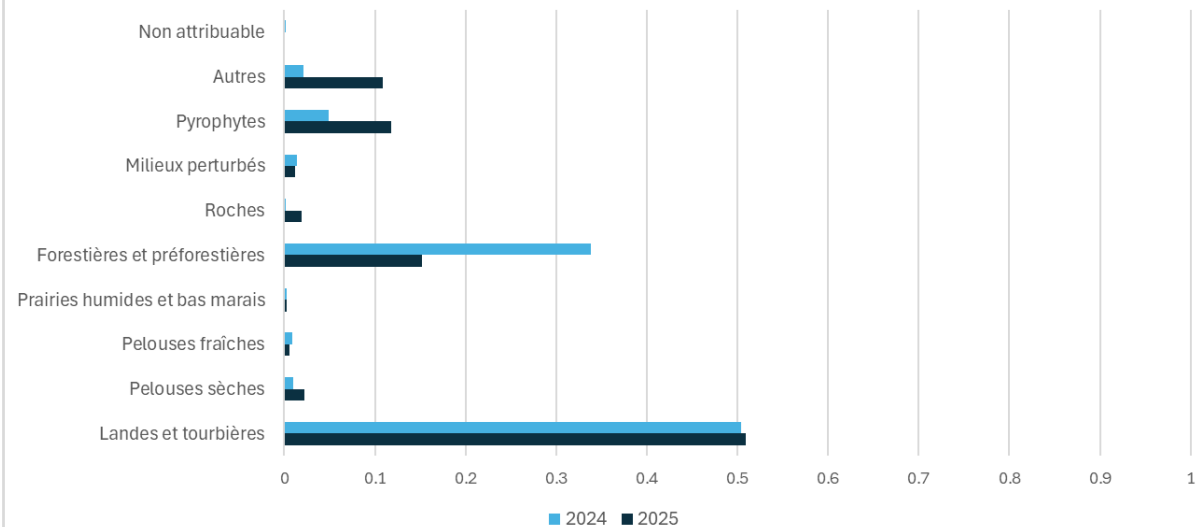
Contribution des groupes sociologiques - Placette 2



Contribution des groupes sociologiques - Placette 3



Contribution des groupes sociologiques - Placette 4



OBJECTIF D: SUIVI, CONNAISSANCE DES HABITATS ET DES ESPÈCES

- Poursuivre l'acquisition des connaissances sur le site



PIÈGE CAMERA 2025



Syndicat Mixte
du Grand Bassin
de l'Oust

PERSPECTIVES 2026

- **Poursuite des travaux de gestion et de restauration de la lande (ENS)**
- **Création d'une plaquette d'information/sensibilisation pour le site**
- **Création d'un kit communication (élus 2026)**
- **Poursuite de la réflexion sur les démarches environnementales à Natura 2000 pour la préservation et gestion du site (ENS)**
- **Groupe de travail « extension de site » : Poursuite de la démarche, méthodologie de travail et de concertation.**





MERCI

